

Un projet majeur qui va changer l'image du territoire

ÉDITO

Mener un tel chantier sur une artère particulièrement empruntée, en entrée de Ville, demande forcément une adaptation des habitudes et des pratiques. Nous sommes conscients que ces travaux peuvent être contraignants pour les riverains, les usagers, les commerçants... et que les désagréments occasionnés peuvent être source de frustration.

Cependant, je tiens à vous assurer que tout est mis en œuvre pour que ce chantier se déroule dans les meilleures conditions possibles et dans les délais impartis. Nous faisons, par exemple, en sorte qu'il n'y ait pas de fermeture de circulation en journée. Nous avons accordé aux restaurateurs la possibilité de laisser du mobilier à l'extérieur alors que ce n'était, à première vue, pas, possible.

Des informations régulières sont communiquées pour tenir au courant de l'avancement du chantier.

Sachez que ces travaux sont essentiels pour améliorer notre cadre de vie, renforcer l'attractivité de notre ville et de ses commerces et garantir un accès sécurisé et agréable à tous. Je vous remercie de votre compréhension et de votre patience. Ensemble, construisons une ville encore plus belle et accueillante.



Thierry Kovacs

Maire de Vienne
Président de Vienne Condrieu Agglomération



COURS BRILLIER : LE CHANTIER CONTINUE

Les travaux de requalification du cours Brillier, pilotés par Vienne Condrieu Agglomération et la Ville de Vienne, ont commencé le 1^{er} juillet dernier. D'une durée prévisionnelle de 18 mois, ils consistent à sécuriser et valoriser ce cours très fréquenté par les habitants, les usagers et les touristes.

Les fouilles archéologiques, qui se sont terminées mi-novembre, ont permis de mettre en lumière plusieurs vestiges. Les archéologues resteront en « surveillance » pendant toutes les prochaines étapes du chantier pour s'assurer qu'aucun vestige potentiel ne soit détruit sans avoir été étudié au préalable.

Depuis le mois de septembre, les travaux de réseaux, notamment du cycle de l'eau (assainissement et réseau d'eau potable) ont aussi commencé, par tronçon : cours de Verdun, carrefour de la rue Boson, allée des bars et restaurants, jonction cours Romestang, rue Émile Romanet... Ce chantier qui nécessite la réalisation de tranchées pour accéder aux réseaux, a, notamment, entraîné le dépôt des terrasses et des vérandas depuis le 14 octobre. L'accès aux commerces et restaurants est maintenu, certains avec des rampes d'accès en fonction de l'emprise du chantier.

LE BILAN DES FOUILLES

Retour sur ce bilan avec Thierry Argant, archéologue responsable d'opération chez Éveha

EN QUELQUES CHIFFRES

955 M² en 10 fenêtres ouvertes sur le passé

3 M de profondeur maximale atteinte

20 SEMAINES de fouille

635 JOURS-HOMME consacrés à la fouille archéologique

19 ARCHÉOLOGUES mobilisés

Près de **200 CAISSES** de mobilier archéologique et 2 palettes d'éléments lapidaires, soit 7 palettes Europe



• Comment est-ce que cela se passe maintenant ?

Le traitement et l'étude des différents mobiliers mis au jour et l'analyse des nombreux prélèvements vont nous occuper encore longtemps dans nos bureaux et ils permettront de préciser l'histoire de ce secteur et des activités qui s'y développaient depuis l'Antiquité et au cours des périodes médiévale et moderne.

D'autres données très intéressantes ont été collectées, notamment à l'occasion de la réfection de la galerie du Saint-Gervais lors des travaux du cycle de l'eau. **Plusieurs ponts enjambant le ruisseau ont ainsi été mis en évidence**, tant au niveau de la rue Boson (ancienne porte d'Avignon) que du cours Romestang. Leur datation demeure à préciser mais ils remontent au moins à la période médiévale et potentiellement, à la période antique. Ces monuments totalement inédits permettaient le franchissement du ruisseau et l'accès à la ville enfermée derrière ses remparts. **Au final, on peut dire que cette campagne de fouilles renouvelle de façon spectaculaire l'approche de l'histoire de l'entrée sud du centre de la ville de Vienne.** Mais le suivi de travaux avec les entreprises se poursuit jusqu'en avril 2025 et d'autres surprises peuvent encore surgir de sous le bitume !

• Qu'est-ce qui a été trouvé ?

Nous avons trouvé des niveaux de chaussées du 18^e et 19^e siècles qui recouvrent **des sédiments correspondant au cours du ruisseau Saint Gervais qui se jetait dans le Rhône.** Ces découvertes vont nous faire avancer sur l'histoire de ce ruisseau, aujourd'hui, canalisé et qui a certainement occasionné de grandes crues sur cette partie de Vienne, située à l'extérieur des remparts antiques.

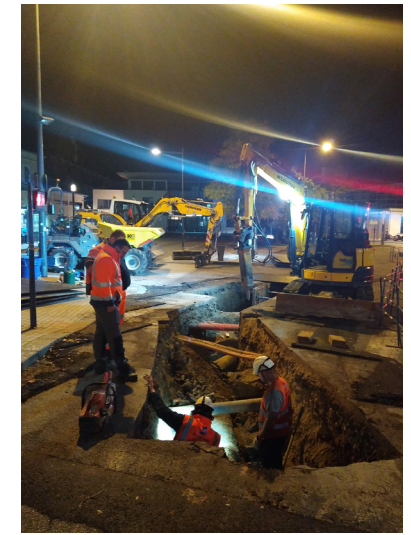
Au niveau de la rue Émile Romanet, nous avons aussi trouvé **plusieurs fosses sépulcrales livrant au total une vingtaine de corps.** Leur datation est probablement médiévale ou moderne et pourrait témoigner d'un épisode de catastrophe.

Plus à l'ouest, nous avons découvert les niveaux de sol d'un bâtiment antique de qualité, qui pourrait correspondre à un habitat. **Une mosaïque de couloir longue de 2,5 m a fait l'objet d'un prélèvement intégral.**

Une voie dallée longe ce bâtiment à l'ouest, autour de laquelle se développe un quartier plus modeste qui nous livre, entre autres, un très abondant **mobilier lié au travail de l'os.** La tabletterie est une spécialité antique particulièrement bien développée à Vienne et ce quartier semble en constituer un épiscentre. L'analyse de ces vestiges, précieusement collectés, permettra de **reconstituer toute la chaîne opératoire des artisans tabletiers**, qui confectionnaient notamment des charnières, des jetons et des épingles à partir d'os longs de bœuf et de bois de cerf.



Ce sont ces travaux qui nécessitent des créations de tranchées et donc des perturbations pour les piétons, commerces, usagers.



ZOOM SUR LES TRAVAUX DU CYCLE DE L'EAU

2 questions à Sylvain Romeyer, Direction du Cycle de l'eau de Vienne Condrieu Agglomération

• À quoi servent ces travaux ?

Tout d'abord, nous travaillons sur les réseaux d'eau potable, d'eaux usées, d'eaux pluviales. Ces travaux servent à renouveler la totalité des réseaux d'eau potable pour **fiabiliser la distribution de l'eau et minimiser les risques de fuite d'eau.** Concernant les réseaux d'eaux usées, il s'agit de les renouveler et de les réhabiliter aussi mais nous en profitons pour **supprimer des rejets d'eaux usées au milieu naturel.** Concernant les eaux pluviales, l'objectif du chantier est de les séparer des eaux usées pour **diminuer les débordements d'eaux usées au milieu naturel en temps de pluie.**

Il est à noter que les eaux pluviales de toiture sont évacuées par le réseau d'eau pluviale. Les eaux pluviales qui tombent sur l'espace public du cours sont gérées par le projet d'aménagement et infiltrées dans le sol. Cela permet de les déconnecter des réseaux pour les pluies faibles à moyennes.

En bref, nous pérennisons nos réseaux et nous améliorons la protection de l'environnement.

• Comment vous adaptez vous aux contraintes de ce site très fréquenté ?

Même si le phasage initial du projet prévoyait déjà des interventions prenant en compte le contexte des activités urbaines. Les travaux sur le secteur des terrasses des cafetiers et restaurateurs ont ainsi été programmés hors période d'été. **Nous nous adaptons au jour le jour pour perturber le moins possible cet axe majeur du centre-ville** de plusieurs manières. Par exemple, nous avons dû réaliser certains travaux de nuit pour ne pas bloquer les transports en commun notamment. Nous modifions régulièrement les voies de circulation pour maintenir un bon écoulement du trafic pendant nos travaux. Aussi, nous essayons de maintenir le plus possible de voies piétonnes PMR. Toutefois, nous sommes conscients qu'un tel chantier engendre des nuisances notamment en termes de bruits pour les riverains mais c'est pour améliorer leur environnement à l'issue.

Les travaux sur les réseaux d'eau et d'assainissement doivent se terminer en mars 2025.

Retour sur les six premiers mois du chantier

► Le changement de sens de la rue Boson pour éviter un afflux de véhicules sur une zone de chantier

► La dépose des vérandas



► La rue Émile Romanet mise en sens unique



► Les travaux nocturnes cours Romestang





DURANT LE CHANTIER...

- ▶ **Les commerces** restent ouverts cours Brillier, rue Voltaire et rue Boson.
- ▶ **La Poste, la gare, l'Office du tourisme et le jardin de Ville** restent accessibles.
- ▶ **Le réseau LVA** continue de fonctionner.
- ▶ **La circulation piétonne** est bien prise en compte.
- ▶ **Des informations sont données régulièrement** aux commerçants et riverains.

COÛT PRÉVISIONNEL ET FINANCEMENT

Le coût du chantier s'élève à 7 538 669 € HT.

Vienne Condrieu Agglomération et la Ville de Vienne, principaux maîtres d'ouvrage de ce chantier, bénéficient du soutien financier de :

- **Département de l'Isère** à hauteur de 32 000 €
- **Fonds européen de développement régional (FEDER)** à hauteur de 1 842 800 €
- **État** dans le cadre de :
 - l'appel à projets "Mobilités actives" à hauteur de 650 000 €
 - dispositif "Action de Ville" à hauteur de 600 000 €

Le département de l'Isère est aussi maître d'ouvrage de ce chantier pour l'enrobé final.

BON À SAVOIR !

DES POSSIBILITÉS DE STATIONNEMENT

Parking Petite Vitesse ▶ 30 premières minutes gratuites !

Situé montée de la petite vitesse, le parking Petite Vitesse, mis en service en avril 2024, compte 170 nouvelles places de stationnement qui permettent non seulement de compenser les 70 places de stationnement qui vont être supprimées dans le cadre de la requalification du cours Brillier, mais aussi d'accroître l'offre de 100 places. À moyen terme, une extension en hauteur est envisagée afin de doubler sa capacité d'accueil.

Ce parking fonctionne par abonnement mais aussi par prise de tickets pour les usagers de passage (clients des commerces, touristes, promeneurs...). Les 30 premières minutes sont gratuites.

Parking Gare Effia ▶ 15 premières minutes gratuites !

Le parking privé Effia, situé à proximité immédiate de la gare, offre 800 places de stationnement et propose les 15 premières minutes gratuites.

- ▶ Toutes les informations sur le stationnement sur vienne.fr, rubrique « vos démarches »

OÙ S'INFORMER ?

Pour vous informer sur les avancées du projet, vous écouter, répondre aux questions, vous pouvez suivre à tout moment le chantier sur :

La page Facebook " Requalification du cours Brillier "



Information mise à jour par Vienne Condrieu Agglomération

L'application mobile " Hello travaux "



Information mise à jour par l'entreprise Colas

Retrouvez prochainement un nouveau numéro de l'Info des travaux !