

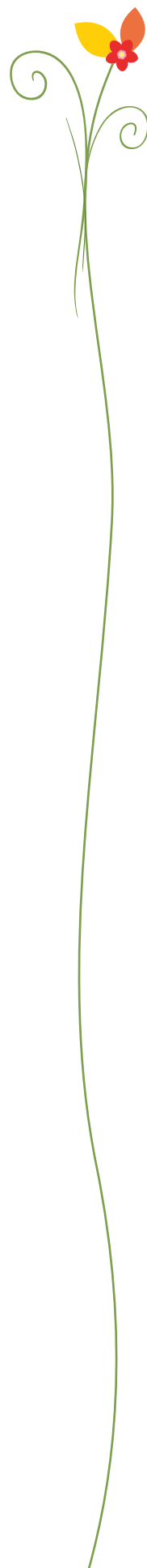
PROJET
PÉDAGOGIQUE

du multi-accueil
Gém'minis

Édition automne 2017







Présentation de la structure	p. 4
Le travail en équipe	p. 5
L'équipe	p. 5
Les valeurs de gem'minis	p. 6
Nos méthodes de travail	p. 7
La vie à Gem'minis	p. 9
L'accueil	p. 9
Le temps du repas	p. 10
L'acquisition de la propreté	p. 11
Le temps du sommeil/repos	p. 12
La sécurité affective, les repères	p. 13
Le doudou	p. 14
L'album photo	p. 14
La communication gestuelle	p. 15
Les jeux, les sorties	p. 16
Le jeu libre	p. 16
Les activités	p. 17
Sorties et partenaires	p. 18
Conclusion	p. 19

Présentation de la structure

Gém'minis est un établissement d'accueil du jeune enfant (EAJE) créé en 1992, à l'initiative de la commune d'Estrablin, pour accueillir 18 enfants. En 2005, un agrandissement a permis d'augmenter la capacité d'accueil à 24 enfants.

En 2008, la compétence « Petite Enfance » a été transférée au sein de la Communauté d'Agglomération du Pays Viennois.

Ce multi-accueil est donc géré aujourd'hui par ViennAgglo et cofinancé par la Caisse d'Allocations Familiales de l'Isère.

Il est situé dans le parc classé de Gémens, à proximité des centres de loisirs.

Ouvert de 7h30 à 18h30, il compte 24 places réparties en fonction de la demande (accueil régulier, accueil occasionnel et places d'urgence).

Il fonctionne sur deux groupes de vie :

 Les coccinelles : bébés et moyens,

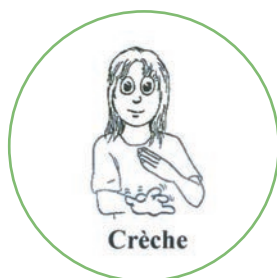
 Les papillons : moyens et grands.



Une fois par mois, la structure ferme à 17 heures, selon un calendrier défini à l'avance, ce qui permet aux professionnelles de se réunir.

« Les établissements et les services d'accueil veillent à la santé, à la sécurité et au bien être des enfants qui leur sont confiés, ainsi qu'à leur développement. Ils concourent à l'intégration sociale des enfants ayant un handicap ou qui sont atteints d'une maladie chronique. Ils apportent leur aide aux parents afin que ceux-ci puissent concilier leur vie professionnelle et leur vie familiale. »

Art.R.180 Décret n°2000-762 du 1^{er} août 2000.





L'équipe

Elle est composée de professionnelles diplômées, de formations différentes mais très complémentaires, ce qui permet d'offrir un accueil de qualité aux enfants et aux familles.

La sécurité des enfants reste néanmoins une préoccupation constante et commune à toutes.

Pour le bon fonctionnement de la structure, nous pouvons être amenées à effectuer les mêmes tâches mais chacune connaît ses propres responsabilités :

La directrice, infirmière puéricultrice :

Elle est responsable de toute la gestion de la structure et garante du projet d'établissement.

Éducatrice de jeunes enfants (EJE) et adjointe de direction :

L'éducatrice est garante du projet pédagogique.

Elle assure la continuité de la direction en l'absence de la directrice.

L'auxiliaire de puériculture (AP)

L'auxiliaire participe au bon déroulement de la journée de l'enfant et veille à répondre au mieux à ses besoins.

Agent CAP Petite Enfance

Elle participe à l'encadrement des enfants et à l'hygiène des locaux.

Cuisinière agent CAP Petite Enfance

Elle assure toutes les tâches liées à la restauration et participe au respect des normes d'hygiène alimentaire.

La secrétaire assure la gestion administrative des dossiers, une journée par semaine.

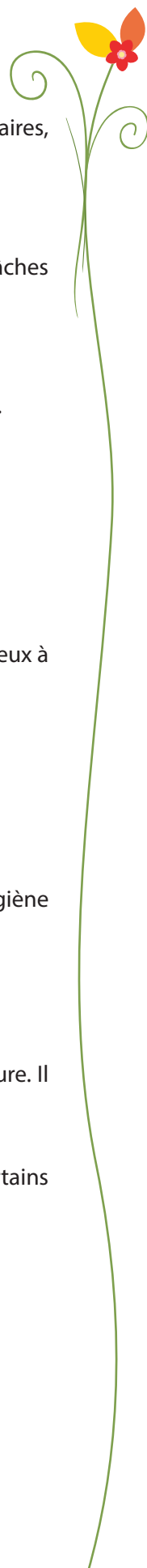
Le médecin intervient lors de l'admission afin de valider l'accueil des enfants dans la structure. Il est également un référent santé pour l'équipe.

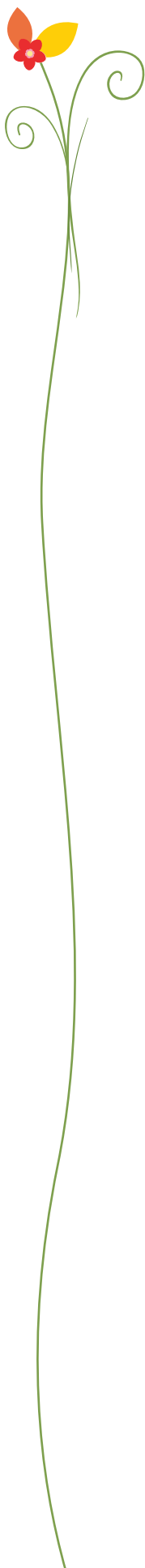
Par l'observation, une **psychomotricienne** peut aider l'équipe à améliorer l'accueil de certains enfants.

Un **professionnel** peut venir renforcer l'équipe afin d'accueillir des enfants différents.

La structure accueille aussi de nombreux **stagiaires**, futurs professionnels.

Enfin, en cas de besoin, nous pouvons occasionnellement faire appel à des **remplaçants**.





Les valeurs de Gem'minis

Ce projet pédagogique est le fruit de la réflexion de l'équipe à un moment précis.

C'est un outil construit par les professionnelles, afin qu'elles puissent toujours se référer aux choix pédagogiques discutés et validés ensemble.




Il permet aux stagiaires de comprendre le sens de notre travail avec les enfants et de se l'approprier rapidement.

Il est également destiné aux parents, afin que chacun puisse se faire une idée de notre manière de travailler et puisse échanger avec l'équipe de Gem'minis, sur les choix qui sont faits pour leurs enfants.

Pour que le projet reste vivant, il doit être mis à jour régulièrement et s'adapter sans cesse aux évolutions de la prise en charge des enfants et de la composition de l'équipe.

Une évaluation des actions doit avoir lieu régulièrement lors des réunions professionnelles afin de conserver la cohérence du travail d'équipe et d'actualiser le projet si besoin.

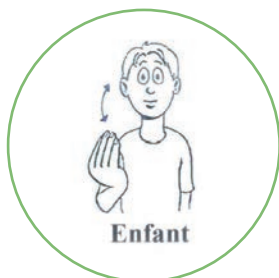
Nos valeurs :

-  **Respect de chacun, enfant et adulte, de chaque famille accueillie**
Accueil de tous dans la dignité, quelque que soient nos différences
Apprentissage de la tolérance.
-  **Découverte de la notion de « vivre ensemble » et des règles de vie en groupe.**
Accompagnement des enfants pour que chacun trouve sa place dans le groupe et plus généralement dans la société.
-  **Découverte et sensibilisation autour de la nature et de ses richesses grâce au parc de Gémens, et plus globalement au respect de l'environnement.**



Méthodes de travail de l'équipe de Gem'minis

Pour assurer un accueil de qualité, les professionnelles de Gem'minis se sont définies des lignes de conduite.



Choix pédagogiques :

- ✿ Considérer l'enfant comme un véritable acteur dans la relation.
Verbaliser, mettre en mots à chaque moment de la journée, les événements qui se produisent ou se produiront pour lui ou le groupe.
Utiliser la langue des signes, en plus du langage oral, pour développer et/ou améliorer la communication, notamment avec les plus petits.
- ✿ Valoriser l'observation de l'enfant et de ses besoins, dans tous les moments de vie.
Développer particulièrement cette observation, dans le cadre de l'utilisation des signes, pour communiquer avec les enfants.
- ✿ Reconnaître et accepter les émotions de l'enfant, les nommer et lui apprendre à les gérer.
- ✿ Chercher à individualiser au mieux, l'accueil de chaque enfant au sein du groupe, tout en restant bienveillante et attentive à l'ensemble des enfants, notamment lors des temps d'accueil et de départ.
- ✿ Respecter au mieux le rythme et le développement individuel de chaque enfant.
S'ajuster à son évolution motrice en l'installant dans des positions qu'il maîtrise.
- ✿ Veiller à la sécurité et au confort des enfants, utiliser le matériel adapté au développement de chacun (chaise, lit...).
- ✿ Définir en équipe et faire vivre au quotidien, des repères et des rituels sécurisants afin d'instaurer un climat rassurant pour les enfants.
- ✿ Définir des règles de vie et des limites pour le groupe afin de tendre vers la meilleure cohérence possible.
- ✿ Encourager les progrès, l'évolution de l'enfant de manière positive.
- ✿ En cas de difficulté pour un enfant, être présentes et patientes pour l'accompagner et rechercher collectivement des solutions pour l'aider à évoluer, en concertation et en accord avec sa famille.





Lignes de conduite avec les familles :

- ✿ Soutenir les parents dans la conciliation de leur vie professionnelle et de leur vie familiale
- ✿ Chercher à établir un vrai lien de confiance mutuelle, avec les familles
- ✿ Se montrer accueillante et souriante avec chaque parent et chaque enfant.
Réserver un accueil individualisé à chacun, être à l'écoute des parents et reformuler si nécessaire pour mieux les comprendre.
- ✿ Accepter la situation individuelle de chaque famille sans jugement, prendre du recul par rapport aux situations rencontrées.
Respecter la confidentialité des informations échangées ou transmises par les familles.
- ✿ Éviter de discuter au-dessus de la tête de l'enfant et l'inclure à la conversation s'il est présent.
Le cas échéant, proposer de discuter hors de sa présence.
- ✿ Solliciter toutes les personnes ressources (directrice, éducatrice de jeunes enfants, psychomotricienne,...) pour échanger autour de l'enfant.

Lignes de conduite entre professionnelles :

- ✿ Être solidaire de l'ensemble de ses collègues, notamment dans les moments difficiles.
- ✿ Montrer une bienveillance professionnelle entre collègues : demander de l'aide et / ou proposer son aide pour se passer le relais en cas de difficulté dans une situation ou avec un enfant.
- ✿ Favoriser la communication au sein de l'équipe et avec la direction.
- ✿ Adopter une attitude professionnelle calme, contenante et rassurante, ainsi qu'un vocabulaire adapté au contexte de travail.
- ✿ S'inscrire dans une démarche de formation continue, à la fois individuellement par des formations personnelles et collectivement, par la participation aux réunions d'équipe et analyse de la pratique professionnelle.
- ✿ Transmettre nos connaissances aux futurs professionnels.



L'accueil

« Accueillir, c'est aller vers l'autre et se rendre disponible pour lui »



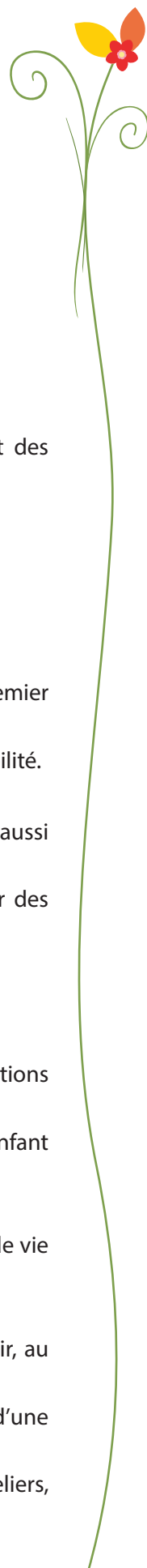
- ✿ Prendre le temps de faire connaissance avec l'enfant et sa famille, lors de l'adaptation et des transmissions quotidiennes.
- ✿ Rechercher une cohérence éducative avec les parents dans un souci de co-éducation .

Lors de l'adaptation :

- ✿ Chaque nouvelle famille est accueillie individuellement, afin de faire connaissance avec elle.
 - ✿ Une professionnelle-référente est choisie pour l'arrivée de chaque nouvel enfant. Elle sera le premier lien entre la famille et l'ensemble de l'équipe.
- Elle favorisera une adaptation progressive au rythme de l'enfant, de sa famille et de leur disponibilité.
- ✿ Chaque membre de l'équipe est présenté par la personne qui accueille la famille.
- Nous expliquons le plus clairement possible, notre fonctionnement aux parents afin qu'eux aussi fassent connaissance avec nous.
- ✿ Les parents sont informés qu'ils peuvent appeler à tout moment de la journée, pour avoir des nouvelles de leur enfant.

Au quotidien :

- ✿ Le matin, les professionnelles accueillent chaque famille qui arrive, prends note des informations nécessaires pour assurer le lien entre la maison et le multi-accueil.
- En journée, nous notons des informations personnalisées et notamment le comportement de l'enfant de manière objective et positive pour pouvoir échanger avec les parents le soir.
- ✿ Nous recherchons les échanges oraux avec les parents qui sont invités à entrer dans la salle de vie et qui peuvent prendre le temps d'observer leur enfant.
 - ✿ L'équipe est disponible pour accompagner la séparation du matin ou les retrouvailles du soir, au moment opportun pour l'enfant.
- Nous laissons les parents choisir de poser leur enfant au sol ou de le confier dans les bras d'une professionnelle.
- ✿ Des temps forts sont organisés dans l'année, avec les familles (conseil de crèche, réunions, ateliers, fêtes...) pour les inviter à s'impliquer dans la vie de la structure.



Le temps des repas



Objectifs :

- ✿ Faire du temps de repas, un moment convivial, de plaisir et de partage entre les enfants et avec l'adulte.
- ✿ Favoriser l'autonomie et le choix de l'enfant, en le responsabilisant en fonction de ses capacités.
- ✿ L'initier au respect de la nourriture et des autres.

Attitudes pédagogiques :

- ✿ L'équipe reste entièrement disponible pour les enfants.
Nous prenons le temps avec eux, individuellement pour les plus petits puis en petits groupes.
- ✿ Les professionnelles veillent à la bonne installation de l'enfant, en fonction de sa taille et de son développement moteur (progressivement des bras au transat, puis chaise).

Organisation :

- ✿ Mettre la table avec un petit groupe d'enfants, avec la cuisinière.
- ✿ Créer un rituel pour le reste du groupe avant de passer à table progressivement.
- ✿ Permettre à l'enfant de se servir seul.
- ✿ Se lever le moins possible grâce à un aménagement adéquat de l'espace et du matériel.
- ✿ Laisser l'entrée dans le plateau-repas quand on propose le plat chaud à l'enfant, ce qui lui laisse la possibilité d'y revenir s'il le souhaite.
- ✿ Proposer tous les aliments, inviter à goûter sans forcer ni priver.
- ✿ Initier les plus grands aux premières notions du tri alimentaire, notamment par le biais des déchets à mettre au compost.



L'acquisition de la propreté



C'est un temps d'apprentissage important pour l'enfant, qui doit se faire à son rythme, quand il est prêt physiquement et psychologiquement. Cela ne doit pas lui être imposé.

Quelques signes permettent de repérer quand l'enfant commence à se préoccuper de cette question :

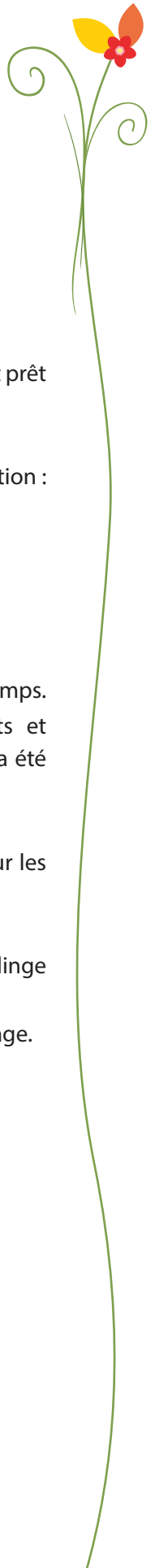
- ✿ Il arrive que sa couche soit sèche ou qu'il s'exprime quand il a fait dans sa couche.
- ✿ Il commence à avoir une aisance pour s'habiller, se déshabiller lui-même.
- ✿ Il sait demander le pot ou les toilettes.
- ✿ Il est volontaire pour aller aux toilettes.

L'initiative est prise par la famille, de commencer à la maison, cet apprentissage qui demande du temps. Il est cependant indispensable que cette étape soit discutée régulièrement entre parents et professionnelles afin que nous puissions être les plus cohérents possible et poursuivre ce qui a été engagé par la famille.

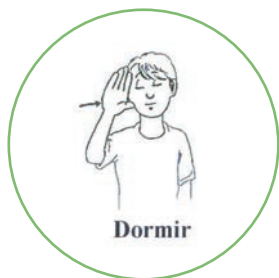
Avant de retirer la couche à l'enfant, nous lui proposons pendant une longue période, d'aller sur les toilettes à chaque moment de change.

Les premiers jours où la couche sera ensuite enlevée, nous demandons une certaine quantité de linge de rechange, afin de pouvoir pallier aux petits oublis qui arriveront...

Il est important d'accepter ces « accidents » sans dramatiser. Cela fait aussi partie de l'apprentissage.



Le temps du sommeil, du repos



✿ Répondre aux besoins de sommeil de chaque enfant, en fonction de son âge et des rythmes de chacun.

Attitudes professionnelles :

✿ Les professionnelles accompagnent les enfants lors de cette transition veille-sommeil, en leur expliquant ce qui se passe, avec une intonation de voix appropriée, un contexte de calme et pénombre.

Moyens mis en œuvre :

- ✿ Repérer le rythme individuel et signes de fatigue de chaque enfant et respecter au mieux ses besoins et ses habitudes familiales compatibles avec la vie du groupe.
- ✿ Respecter et / ou instaurer un rituel avant le sommeil.
- ✿ Favoriser l'endormissement dans de bonnes conditions.
- ✿ Ne pas réveiller un enfant qui dort (sauf circonstances très exceptionnelles).
- ✿ Considérer le lit comme un lieu de bien-être (et pas comme une punition).
- ✿ Laisser le bébé se rendormir seul, tout en s'assurant qu'il ait bien son doudou et sa sucette s'il en a besoin.
- ✿ Relever un enfant qui ne dort pas après 30 minutes dans son lit et lui proposer une sieste plus tard.



La sécurité affective, les repères

La sécurité affective est un besoin fondamental à chaque enfant, qui lui permettra d'avoir un désir d'autonomie important et une « assurance intérieure ».

Elle se construit tout au long de la vie, grâce à :

- ✿ Des liens d'attachement solides.
- ✿ Une estime de soi importante (valoriser les actions positives, encourager les efforts).
- ✿ Un encadrement sécurisant et rassurant qui donne des limites claires et encadrent ainsi les débordements pulsionnels.
- ✿ Une écoute empathique.
- ✿ Une verbalisation des émotions.

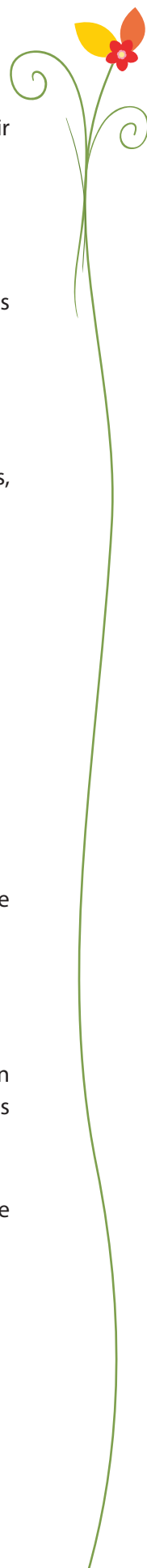
L'équipe s'accorde à penser qu'il est important que nous ayons des règles claires et portées par toutes, pour instaurer une relation de confiance avec les enfants et leurs parents.

Objectifs :

- ✿ Instaurer un cadre serein et rassurant pour l'enfant.
 - ✿ Définir des repères et rituels communs à toute l'équipe, afin d'être cohérent vis-à-vis des enfants.
- Ces repères évoluent doucement dans l'année, avec les enfants qui grandissent.

Attitudes professionnelles :

- ✿ Nous définissons en équipe, des rituels dans chaque groupe, qui rythment chaque journée, afin que les enfants trouvent des repères.
- ✿ Nous mettons en place différentes sortes de repères pour les enfants :
 - > Des rituels de séparation (dire au revoir à la porte fenêtre...).
 - > Des repères temporels : des rituels avant des temps de vie quotidienne ou temps de transition (temps chansons à différents moments de la journée dont certaines chansons signées, se laver les mains avant le repas, mettre la table...).
 - > Des repères spatiaux : le plus possible la même place à table et dans les chambres.
 - > Des repères de personnes, en limitant le nombre d'adultes qui s'occupent d'un même groupe d'enfants.



Le doudou



Doudou



Sucette

Le doudou, choisi par l'enfant, est un objet familier pour lui, qui peut le rassurer et l'aider à mieux appréhender la séparation d'avec ses parents et à s'adapter à un nouvel environnement.

Nous laissons donc le doudou disponible pour l'enfant à tout moment, en particulier pendant le temps spécifique de l'adaptation, mais aussi dans tous les moments d'émotions de la vie de l'enfant (fatigue, sommeil, inquiétude, chagrin, colère...).

Petit à petit, l'équipe l'accompagne pour qu'il parvienne à poser son doudou, afin d'être plus disponible pour d'autres activités (jeu, repas...).

En cas de besoin, l'enfant sait qu'il pourra le retrouver facilement, notamment en le rangeant dans les poches à doudous installées à hauteur d'enfants, dans les salles de vie.

Pour les enfants qui ont une sucette, il est possible aussi de l'avoir en journée, dans les moments plus difficiles pour lui, ainsi que pour dormir ou se reposer.

Nous l'invitons plus régulièrement à la déposer, notamment pour les plus grands, afin de pouvoir parler et échanger avec eux plus facilement.

L'album photo



Livre

L'équipe propose aux parents d'apporter pour leur enfant, un album avec des photos des personnes importantes de l'entourage de l'enfant (papa/maman, frère et sœur, grand-parents...).

C'est un moyen supplémentaire pour l'enfant, de faire le lien entre la structure et son univers familial, pour le rassurer et l'aider dans la séparation quotidienne.

Avec les plus grands, c'est aussi un support d'échanges et de communication possible avec l'équipe et entre enfants.



La communication gestuelle

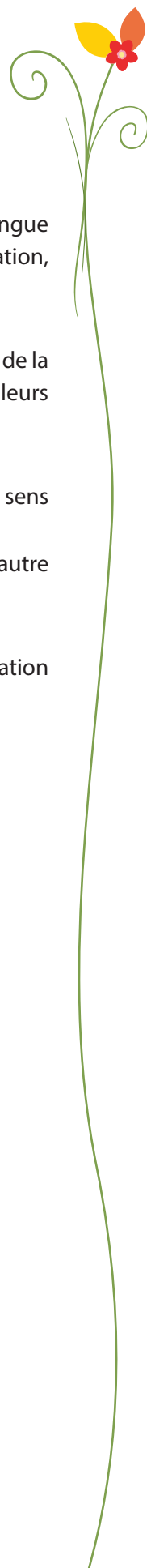
L'équipe de Gém'minis s'est formée à l'utilisation d'un certain nombre de signes, empruntés à la langue des signes française (LSF), pour le vocabulaire du quotidien des enfants : activités, alimentation, animaux, émotions, rituels et chansons....

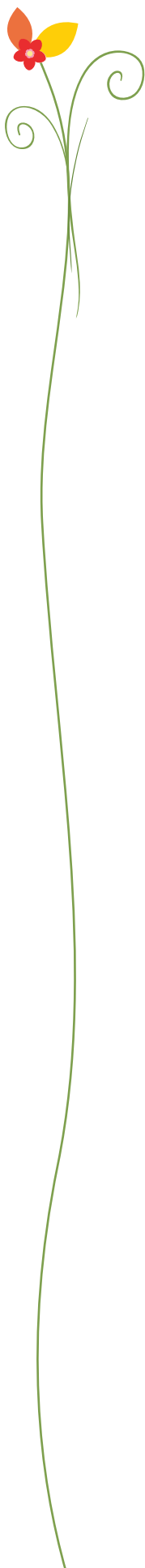
C'est un moyen simple pour communiquer avec tous les enfants avant qu'ils n'aient acquis l'usage de la parole car dès le plus jeune âge, les enfants pourront à leur tour, utiliser les signes pour exprimer leurs besoins et leurs émotions, tout en évitant les interprétations de l'adulte.

Les professionnelles associent toujours le même mot au même geste. Cela permet de donner du sens au mot.

On laisse le temps à l'enfant d'entrer à son rythme dans le langage oral, tout en lui offrant un autre mode de communication.

C'est une démarche de bienveillance, qui nécessite de la part de chacun, une posture d'observation fine, afin de mieux se comprendre mutuellement.





Le jeu libre

- ✿ Encourager l'éveil et les découvertes de l'enfant, dans le plaisir du jeu et de l'activité autonome, en limitant les interventions de l'adulte.
- ✿ Le laisser faire ses propres expériences et choix de jeu, ce qui favorisera la construction de sa confiance en lui, de son autonomie et de sa créativité.
- ✿ Permettre la rencontre entre enfants sans trop intervenir et laisser les conflits se régler entre eux si cela est possible, en intervenant seulement si nécessaire pour ne laisser aucun enfant en difficulté ou en danger.

Moyens mis en œuvre :

- ✿ Installer des espaces de jeu en libre accès, adaptés au groupe d'enfants concerné et au temps auquel il est destiné (temps spécifique de l'accueil par exemple, temps de motricité...).
- ✿ Proposer des espaces de jeux variés permettant à chaque enfant de trouver un espace qui lui convient (espace de jeu symbolique / espace lecture / espace moteur...) et des jeux en quantité adaptée au groupe.
- ✿ Mettre en scène les jouets pour inciter l'enfant à aller jouer dans un espace accueillant. Ranger les espaces / trier les jouets régulièrement, afin qu'ils restent attractifs.
- ✿ Valoriser également le jeu libre en extérieur, en y installant des espaces de jeux choisis selon les besoins du groupe et la saison.





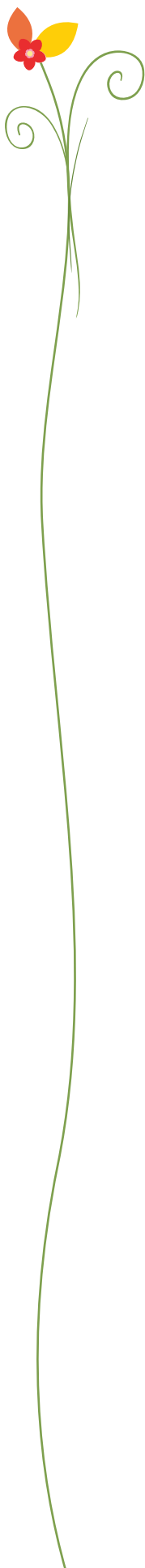
Les activités

- ✿ Permettre à l'enfant de faire de nouvelles expériences motrices et / ou sensorielles favorisant son développement et son imagination.
- ✿ Vivre des temps en plus petits groupes, permettant de créer des liens différents entre enfants et avec l'adulte, tout en instaurant les premières consignes et jeux de règles pour les plus grands.
- ✿ Encourager et rechercher les échanges verbaux avec l'enfant, contribuant au développement du langage oral.

Moyens mis en œuvre :

- ✿ Les professionnelles laissent l'enfant acteur de ses choix, libre d'accepter ou de refuser de participer à une activité.
Nous sommes à l'écoute de l'enfant et acceptons que l'activité ne lui convienne pas ou ne soit pas adaptée à lui à ce moment-là.
L'activité lui sera proposée à nouveau.
- ✿ Nous organisons des activités variées et adaptées au niveau de développement du groupe d'enfants afin d'éveiller leur curiosité et de les stimuler, sans les mettre dans une situation de difficulté : activités motrices / activités artistiques ou culturelles / premiers jeux de règles / activités de manipulation...
- ✿ Les activités à l'extérieur sont privilégiées, pour utiliser les ressources que nous offre le parc de Gémens, y compris dans des activités de jardinage.
- ✿ Les enfants sont sensibilisés à la notion du tri sélectif, en nous accompagnant jeter, cartons, papiers... dans les bennes adéquates.





Sorties et partenaires

Le contexte géographique de Gém'minis nous permet de découvrir l'environnement et la nature grâce au parc mais nous incite aussi à créer des liens avec d'autres partenaires :

- ✿ Découvrir la nature et les saisons, notamment par le biais de l'association « les croqueurs de pommes », présents dans le parc
- ✿ Développer un partenariat régulier, avec entre autre le Relais Assistantes Maternelles et les autres établissements d'Accueil Petite Enfance, pour faciliter les échanges professionnels
- ✿ S'inscrire dans une dynamique d'ouverture sur l'extérieur et de découverte du territoire environnant, Créer du lien avec les autres professionnels du territoire (bibliothèque, école maternelle, centre de loisirs...)

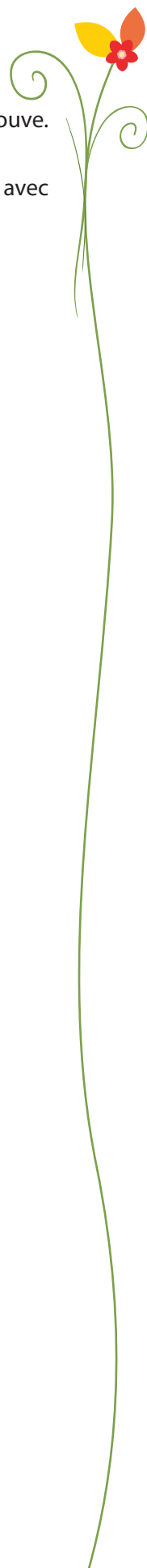




Les premières années de la vie de votre enfant sont primordiales.

Joie, plaisir, bonheur, mais aussi fatigue, difficulté, doute, sont des sentiments que tout parent éprouve. Soyez certains : il n'existe pas de mode d'emploi pour élever son enfant...

Nous restons disponibles, à votre écoute et sommes heureuses de partager ce bout de chemin avec vous.





Nous restons à votre disposition pour échanger autour de l'accueil
de votre enfant tout au long de son séjour à Gem'minis.

Multi-accueil Gem'minis
Gémens n°4
38780 Estrablin
Tél. : 04 74 57 26 29
gemminis@viennagglo.fr

