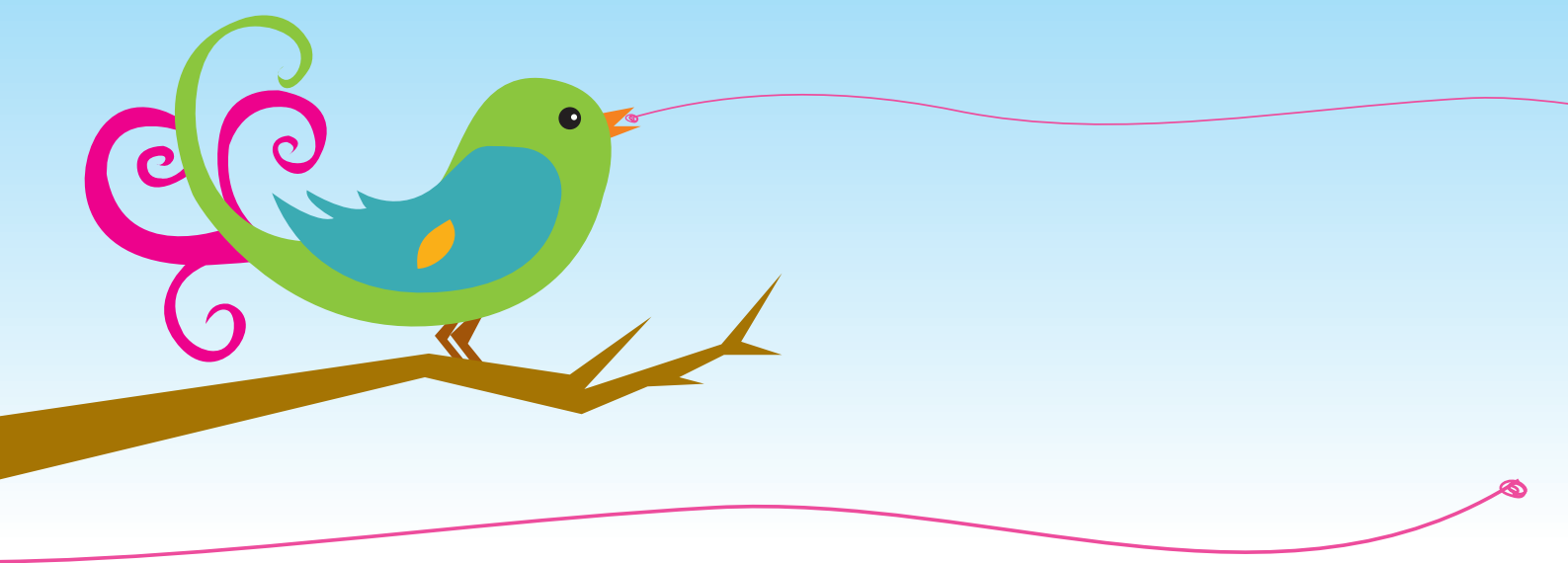


PROJET PÉDAGOGIQUE

du multi-accueil Grain d'Aile

Édition septembre 2017



ViennAgglo 





Introduction	4
Présentation de la structure	5
Le rôle de chacun	7
Les objectifs éducatifs	11
La communication	13
L'alimentation	14
Le sommeil	16
Le doudou	17
La propreté	18
Le jeu	19
À retenir	25
Conclusion	26



projet
éducatif

équipe

accueil
enfant
famille

règles

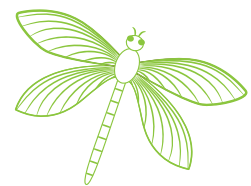


Ce projet éducatif est un petit guide de compréhension de la vie de votre enfant à Grain d'aile.

Il est donc important que vous en preniez connaissance. C'est notre base de travail autour de valeurs communes élaborées par l'équipe afin de proposer un accueil cohérent de l'enfant et de sa famille.

À Grain d'Aile, l'accueil de chaque enfant est personnalisé et individualisé dans une organisation collective c'est-à-dire avec des règles communes à tous.

Bonne lecture, nous restons à votre disposition pour des renseignements complémentaires.





HISTORIQUE

La structure a été créée en 1977, elle s'appelait alors la « Crèche du Coteau Saint Hélène » et était prévue pour accueillir 60 enfants.

Elle a été rénovée et restructurée en 1998. Depuis, la structure petite enfance s'appelle « Grain d'Aile » et sa capacité est passée à 44 enfants. Les modifications ont été entreprises pour améliorer la qualité d'accueil

La réorganisation en groupe inter-âges a été choisie, ceci a permis la création d'une pataugeoire, d'une salle de peinture et d'une salle de psychomotricité. En 2016, la mise aux normes accessibilités handicaps a été réalisée.



PRÉSENTATION

Depuis le 1^{er} janvier 2008, l'établissement multi-accueil « Grain d'Aile » est une structure petite enfance de la Communauté d'Agglomération du Pays Viennois (ViennAgglo).

Elle est ouverte de 7h à 18h30 du lundi au vendredi sauf les jours fériés. La structure ferme 4 semaines en été et 1 semaine durant la période entre Noël et jour de l'an. Elle peut être amenée à fermer aussi pour des journées de formation adressées au personnel. **Elle ferme également une fois par mois à 17 heures pour la réunion mensuelle de l'équipe** (voir *planning annuel*).

La structure accueille 44 enfants jusqu'à 6 ans, elle est organisée en 2 groupe d'âge : les Plumes et les Libellules.

Les familles accédant à la structure doivent habiter une des communes de ViennAgglo ou doivent s'acquitter d'une taxe professionnelle.

Depuis septembre 2016, après une réflexion en équipe, nous avons réorganisé l'accueil en deux groupes d'âge : les Plumes (les bébés et petits-moyens) et les Libellules (moyens et grands).



➤ Deux modalités d'accueil sont possibles :

Des accueils réguliers de plus de 20 heures par mois à 5 jours par semaine.

Des accueils en journée en complément des contrats à temps partiels.

Par ailleurs, des accueils d'urgences sont possibles pour une durée de 3 mois.

➤ La tarification :

Les parents payent en fonction de leurs ressources et de la composition de la famille (barème CNAF). La participation est mensualisée.

Les repas, le lait maternisé et les couches sont fournis par la structure.

➤ Personnel :

L'équipe de la structure est composée :

- d'une directrice infirmière-puéricultrice,
- d'une directrice adjointe éducatrice de jeunes enfants,
- de deux éducatrices de jeunes enfants,
- de dix auxiliaires puéricultrices ou assimilées (CAP Petite Enfance),
- de deux agents techniques,
- d'un agent technique d'animation (50% à l'entretien et 50% auprès des enfants),
- d'une secrétaire administrative, une journée par semaine
- d'un médecin, présent deux à trois fois par mois, en demi-journée,
- selon les années d'un contrat d'apprentissage en CAP petite enfance





L'équipe étaye sa pratique sur l'apport des différentes expériences et formations professionnelles de tous ses membres et sur un travail de réflexion. Une formation commune sur le projet d'établissement guide son travail au quotidien.

L'équipe demeure sensible aux attentes et suggestions des parents.

LA DIRECTRICE :

La directrice (infirmière-puéricultrice) est responsable de la gestion administrative de l'équipement (budget, recouvrement des participations, achat de matériel, etc.). Elle accueille les familles et procède aux inscriptions définitives. Elle encadre le personnel, coordonne et anime l'équipe, assure avec la collaboration des éducatrices le suivi du projet éducatif construit avec l'équipe. La directrice organise également la formation collective du personnel.

Infirmière-puéricultrice de formation, elle est la référente pour tous les problèmes de santé ou diététiques concernant les enfants en lien avec le médecin et la diététicienne (vacataire auprès de la cuisine centrale). Elle est garante de l'application du règlement intérieur. Elle est à l'écoute des parents et veille à la qualité du service rendu aux familles et aux enfants.

Depuis janvier 2017, la directrice de Grain d'Aile en tant que cadre de santé, s'est vue confier des missions supplémentaires à savoir, la responsabilité des structures petite enfance de ViennAgglo sur le secteur qui lui a été attribué.

LA DIRECTRICE ADJOINTE :

En complément des missions attribuées aux éducatrices de jeunes enfants, elle seconde la directrice dans ses différentes tâches et assure la continuité de direction durant l'absence de la directrice (infirmière-puéricultrice) : responsabilité du fonctionnement courant de la structure (respect des règles d'hygiène et de sécurité et du règlement intérieur), gestion de l'imprévu, de l'urgence.

Elle participe à la gestion administrative (comptes rendus des réunions, planning, etc.)

En lien avec les autres éducatrices, elle assure l'encadrement, l'évaluation et le suivi administratif des stagiaires.

L'adjointe encadre et évalue l'équipe en collaboration avec la directrice.

L'ÉDUCATRICE DE JEUNES ENFANTS :

Elle est garante de l'application du projet éducatif et assure les liens avec d'autres équipements de la ville. Elle donne un sens aux activités pédagogiques mises en place par l'équipe et favorise l'éveil, la socialisation et l'autonomie de l'enfant.

L'éducatrice est le relais de la directrice sur le terrain et assure la continuité de direction en son absence et celle de l'adjointe. Elle a un rôle moteur dans la formation psychopédagogique de l'équipe. Elle encadre et a un rôle de tutorat auprès des stagiaires. L'éducatrice est l'interlocutrice privilégiée pour l'équipe face à des observations particulières d'enfants. Elle a, par ailleurs, un rôle d'information et d'échange auprès des parents ainsi qu'un regard global sur l'évolution psychoaffective de l'enfant et sa bonne intégration dans la collectivité. Elle veille à ce que l'enfant évolue dans un univers adapté à ses besoins.

Elles ont un rôle de coordination et sont amenées à travailler avec de multiples partenaires de la petite enfance (voir l'ensemble des institutions d'un quartier ou d'une ville). Elles participent également à l'organisation des activités et à l'aménagement de l'espace.



Depuis la nouvelle organisation de septembre 2016, il y a une éducatrice sur chaque section référente du groupe pour l'année scolaire (Plumes et Libellules).

L'AUXILIAIRE DE PUÉRICULTURE :

L'auxiliaire instaure les conditions nécessaires au bon déroulement de la journée de l'enfant et veille à répondre à ses besoins. Elle crée le lien avec « la maison » et aide l'enfant à établir ses nouveaux repères en respectant son rythme et sa personnalité. Elle est garante des soins corporels, de l'alimentation et du sommeil de l'enfant en collaboration avec sa famille et le reste de l'équipe.

L'auxiliaire est à l'écoute des parents et observe l'enfant : elle fait appel à la directrice, à la directrice adjointe, au médecin ou à l'éducatrice si elle remarque une modification dans l'état de santé de l'enfant ou dans son comportement. L'auxiliaire crée une ambiance affective et sécurisante pour l'enfant, favorise son autonomie, le laisse découvrir, explorer, faire ses expériences. Elle organise et met en place les activités.

Lors de son entrée à la structure petite enfance, chaque enfant et son parent sont en lien avec une auxiliaire référente. Celle-ci récolte les données concernant l'enfant (habitudes de sommeil, repas), elle est très présente lors de la période d'adaptation. Elle s'occupe de transmettre les informations à l'équipe pour une prise en charge plus globale par la suite et elle reste un interlocuteur privilégié des familles en cas de besoin. En collaboration avec l'éducatrice référente du groupe.

Les auxiliaires ont un rôle de polyvalente et partagent leur temps de travail entre les deux groupes.

LES AGENTS TECHNIQUES :

Trois professionnelles composent l'équipe technique (deux agents techniques et un agent technique d'animation). Elles se partagent les missions suivantes :

- mise en place des repas livrés par la cuisine centrale et accompagnement des enfants pendant les temps de repas,
- gestion du linge et propreté des locaux,
- entretien du matériel et des locaux.

Les agents techniques peuvent être amenées à se relayer entre elles. Par ailleurs, elles participent à la vie de la structure (goûters, sorties, pâtisserie).

L'AGENT TECHNIQUE D'ANIMATION (50% À L'ENTRETIEN ET 50% AUPRÈS DES ENFANTS) :

Elle accueille au même titre que le reste du personnel les familles de la structure. Elle participe aux activités d'éveil et d'animation en collaboration avec les auxiliaires et les éducatrices. Elle remplace le personnel auprès des enfants quand cela est nécessaire. Une partie de son temps de travail est consacré à l'entretien du matériel et des locaux.

ASSISTANTE DE SECTEUR :

Elle est présente à Grain d'Aile une journée par semaine. Elle assure la gestion des dossiers, le planning des enfants, les contrats, la facturation, l'enregistrement des paiements et l'accueil téléphonique.



LE MÉDECIN :

Le travail du médecin est en relation avec celui de l'équipe. Il est là en moyenne 2 à 3 demi-journées par mois ce qui lui permet de suivre les enfants en visites médicales régulièrement.

Avant l'admission définitive d'un enfant au multi-accueil, un bilan médical est obligatoire afin de juger des éventuelles contre-indications à la vie en collectivité. Cet entretien est une excellente occasion de faire connaissance avec l'enfant et avec sa famille. Le médecin vérifie si les vaccinations sont à jour.

Il ne se substitue pas au médecin traitant. Il ne prescrit pas.

Toute l'équipe s'appuie sur le règlement de fonctionnement (cf règlement de fonctionnement) de ViennAgglo commun à tous les EAJE, afin de garantir le respect des règles d'hygiène et de sécurité.



LE PSYCHOMOTRICIEN :

Il intervient sur les différentes structures petite enfance et relais d'assistantes maternelles pour favoriser l'accueil et l'accompagnement de l'enfant en difficulté dans son développement.

Il intervient également pour échanger avec les professionnels sur l'accompagnement des enfants et avec les parents s'ils le souhaitent.

Les familles peuvent solliciter le psychomotricien à tout moment par l'intermédiaire de l'équipe.



L'APPRENTI CAP PETITE ENFANCE :

Nous avons la possibilité d'accueillir (selon les années) un apprenti CAP petite enfance pour une durée de un ou deux ans.

Le travail de l'apprenti s'organise en deux temps :

- entretien des locaux, du linge et du matériel, aide à la préparation, réchauffage et distribution des repas et collations,
- encadrement du groupe d'enfants inter-âge : accueil, vie quotidienne et animation.

Ce travail est placé sous la responsabilité du tuteur de stage, en collaboration avec l'ensemble de l'équipe.

L'apprenti participe, avec les auxiliaires de puériculture et les éducatrices, au bon déroulement de la journée de chaque enfant dans la structure petite enfance.



LES STAGIAIRES :

Nous accueillons des stagiaires régulièrement (élèves de troisième, EJE, auxiliaires, etc.). Un protocole de stage a été élaboré pour fixer quelques règles telles qu'une période d'observation obligatoire en début de stage, le rappel du secret professionnel, etc. et pour définir les objectifs du stage et les moyens mobilisés pour y parvenir.



LES PARTENAIRES :

La structure petite enfance travaille autour de différents projets, en partenariat avec d'autres acteurs de la petite enfance :

- La bibliothèque d'Estressin. Afin de favoriser pour l'enfant le plaisir de lire, découvrir, manipuler, apprendre des mots, des sons, développer l'imaginaire, etc.
- Pour nos futurs petits écoliers, nous organisons des temps passerelles avec certaines écoles de Vienne selon le nombre d'enfants concernés et l'organisation du service.
- Le CAPE d'Estressin (Centre d'accueil petite enfance pour les 3-5 ans). Même principe que pour l'école.

Ponctuellement, l'équipe peut faire appel à d'autres professionnels : musiciens, psychomotriciens, ludothécaire, etc.



Le projet éducatif, élaboré par toute l'équipe, met en avant les objectifs suivants :

1. L'accueil personnalisé de l'enfant et de sa famille sans oublier l'organisation collective,
2. L'autonomie de l'enfant,
3. Sa socialisation

Les objectifs éducatifs motivent chacune des décisions concernant l'organisation du quotidien de la structure. Ils doivent regrouper tous les professionnels autour de l'enfant, dans une direction de travail commune, ainsi que les parents. La participation des parents à la vie de la structure petite enfance est encouragée lors de sorties de fin d'année, d'accompagnement à la bibliothèque, de spectacles, lors des fêtes de la structure petite enfance etc.

L'équipe a pour objectif de favoriser l'accompagnement individualisé, la sécurité physique et affective de l'enfant, sur la journée et pour toute la durée de fréquentation de la structure petite enfance. Ceci implique notamment, le respect du corps de l'enfant, de sa personnalité et une utilisation bienveillante de la parole.



ACCUEIL PERSONNALISÉ DE L'ENFANT ET DE SA FAMILLE :

Chaque famille à deux référentes qui restent leur interlocutrices privilégiées (une auxiliaire et l'éducatrice référente du groupe). L'équipe travaille de manière à créer un climat de confiance avec la famille afin de permettre des échanges entre professionnels, parents et enfants. Ceci doit permettre de faciliter le moment de la séparation et des retrouvailles et de partager les valeurs éducatives entre parents et professionnelles.

Les outils utilisés sont : la feuille de vie pour les plus petits, le classeur des transmissions.
Cet accueil personnalisé permet de mieux connaître les enfants accueillis et leur famille.



AUTONOMIE DE L'ENFANT :

Encourager l'enfant vers l'autonomie, c'est d'abord l'inviter à découvrir ses propres ressources.

Au plan de l'éveil, c'est favoriser et encourager le développement psychomoteur et affectif, encourager le plaisir de faire seul à différents moments de la journée : le repas, le change, s'habiller et se déshabiller seul pour la sieste.

Pour les plus petits, c'est aussi adapter ce que l'on propose à l'enfant par rapport à son développement psychomoteur. Par exemple, on ne proposera pas la position assise ou alors de façon exceptionnelle à un bébé qui ne sera pas encore en capacité de le faire par lui-même.

Au plan émotionnel et affectif, c'est favoriser à certains moments l'expression des envies de l'enfant, de ses choix, de son individualité. Le matin entre 9h15 et 9h45, les enfants peuvent circuler librement entre les deux groupes (Plumes et Libellules). C'est un moment où ils peuvent s'installer librement à des jeux proposés, dans les espaces psychomoteurs ou dans les espaces de jeux symboliques, tel que le coin cuisine.



LA SOCIALISATION :

La socialisation est favorisée par la collectivité et les interactions entre les enfants d'âges différents des deux groupes. Il s'agit d'un choix voulu par l'équipe et qui a des implications fortes dans l'organisation du quotidien. Ce dispositif permet :

- de favoriser la relation et la communication de l'enfant avec les autres enfants, les adultes et l'extérieur (lors des sorties),
- d'inviter l'enfant à trouver sa place dans le groupe inter-âges dans le respect des autres et des règles sociales.



ÉCHANGES ENTRE LES ENFANTS DES DEUX GROUPES : LES PLUMES ET LES LIBELLES

L'ouverture des sections permet aux deux groupes d'échanger plus aisément, de favoriser la communication entre les professionnelles et les enfants.

Cela permet aussi aux enfants d'aller explorer d'autres espaces en toute liberté, de faire d'autres jeux, des activités psychomotrices, ainsi que d'aller vers et à la découverte des autres.



ÉCHANGES AVEC LES PARENTS :

Nous souhaitons établir une relation de confiance entre les parents et l'équipe. Le dialogue s'instaure au quotidien et aussi lors de situations plus formelles comme les réunions : réunions d'informations, conseil d'établissement, entretiens avec la directrice et les éducatrices.

Les différents moyens de communication sont :

- L'écran tactile (page d'accueil)
- Mail
- Les systèmes d'affichage : trombinoscope, menu, affiches...
- Le classeur de transmissions
- Les feuilles de vie pour le suivi des bébés
- Le livret d'accueil (pour la période d'adaptation)
- La place des parents au conseil d'établissement (parents délégués)
- La sollicitation des parents pour différents événements : fête de Noël, fête d'été, sortie à la ferme, marché, sortie bibliothèque, spectacles, réunions à thème...

ÉCHANGES ENTRE LES PROFESSIONNELS

➤ Le travail d'équipe

L'équipe éducative est répartie sur chacun des deux groupes en fonction des jours. Seule l'éducatrice reste fixe pour l'année scolaire sur chaque groupe.

Les trois éducatrices sont réparties de la façon suivante : une chez les Plumes, une chez les Libellules et l'adjointe qui partage son temps entre les deux groupes et du temps administratif.

Les dix auxiliaires de puériculture ou assimilées travaillent sur les deux groupes, ainsi elles connaissent tous les enfants.

➤ Les réunions

Des réunions hebdomadaires sont prévues, l'objectif est de favoriser les échanges et réaliser un travail de qualité auprès des familles accueillies.

Régulièrement, l'équipe éducative se regroupe pour échanger autour de sa pratique avec le soutien d'un psychologue.

De plus une fois, par mois pour la réunion mensuelle de l'équipe (voir planning) la structure ferme à 17 heures.



La Directrice et la cuisinière collaborent avec la Cuisine Centrale pour l'établissement des repas. Les menus sont affichés pour le mois en cours sur les sections et pour le jour même à l'entrée.

ORGANISATION DES TEMPS DE REPAS

1) Vers 8h45 : collation du matin (jus de fruits ou fruits)

2) Dès 11h : déjeuner

3) À partir de 15h30 : goûter échelonné selon l'âge et le rythme de l'enfant. **Pour une question d'organisation du ménage, il n'y a pas de goûter après 17h (sauf nourrisson) jusqu'à 6 mois.**

L'organisation favorise une prise en charge des différents groupes d'âges dans une ambiance calme.

L'équipe souhaite travailler en respectant au mieux les habitudes familiales et culturelles.

- Pour les bébés ; les biberons sont donnés dans les bras et en fonction de leur rythme.
- Dès les premières introductions alimentaires ; les enfants sont installés dans un transat.
- Dès que l'enfant commence à savoir manger seul ; il passe à table individuellement avec un adulte.
- Ensuite il mange à table en petit groupe (4 enfants maximum).
- Pour les plus grands qui mangent en cuisine ; ceux-ci sont installés sur du mobilier haut (mobilier évolutif).



ACCUEIL PERSONNALISÉ

Pour la diversification alimentaire, afin d'avoir une cohérence de travail, nous prenons comme première référence les repères d'introduction des aliments pour les enfants de 0 à 3 ans inscrits dans le carnet de santé. L'introduction des aliments peut se faire progressivement à partir du 4^{ème} mois.

Dès lors que l'enfant commence la diversification nous utilisons l'eau du robinet pour la préparation des biberons.

Le personnel est en lien constant avec les familles, au niveau des habitudes alimentaires des enfants :

• 1^{ères} introductions faites par les parents. Importance d'introduire un aliment à la fois et de façon progressive. Lorsque les aliments de bases sont introduits à la maison, nous considérons que votre enfant peut manger de tout.

• Régimes alimentaires spécifiques (allergies, références culturelles)

• La référente de l'enfant informe l'équipe de ses habitudes alimentaires et tient à jour une fiche de suivi alimentaire.

Pour une meilleure prise en charge des enfants, il est important que les informations soient bien transmises entre les familles et l'équipe accueillante. Pour cela nous disposons :

• D'un support écrit pour les plus petits : « feuille de vie »

• D'un classeur de liaison pour les plus grands

• D'un PAI (Protocole d'Accueil Individuel), pour les enfants concernés en cas d'allergie.



Concernant le goût, il nous semble important que l'enfant ait la possibilité de goûter à chaque aliment même s'il « n'aime pas », cela lui permet d'évoluer dans ses choix et goûts.

Nos observations nous permettent de quantifier chaque assiette en fonction de chaque enfant et de laisser la possibilité à l'enfant d'être acteur de son repas « je n'en veux plus » « j'en veux ». Le temps du repas est variable en fonction de l'âge de l'enfant ou du groupe d'enfants.

Le goûter : un laitage est indispensable au goûter, nous privilégions le biberon tant que l'enfant le désire.

Nous respectons au maximum les rythmes de chacun dans la limite de l'organisation du collectif.



L'AUTONOMIE

Le passage des enfants à table fait l'objet d'une décision de l'équipe sur différents critères : possibilité de rester assis assez longtemps, envie de manger seul, capacité de manger à 3 ou 4 enfants (s'attendre les uns les autres).

Au niveau des rituels mis en place, l'enfant est sollicité à faire seul :

- Lavage des mains (pompe à savon)
- S'installer à table là où il le souhaite
- Les plus grands ont la possibilité de mettre la table et de débarrasser, mettre la serviette et le gant au sale pour les moyens et les grands
- A l'aide d'un gant, il se lave les mains et le visage à la fin du repas
- L'enfant est capable de dire son refus de goûter ou de poursuivre son repas



SOCIALISATION

Le repas permet de développer un moment de convivialité entre les enfants et les adultes. Le partage du repas est l'occasion de respecter les autres et les règles de vie en groupe.

Au cours de la journée, l'enfant sera amené à patienter, à attendre son tour pour avoir son repas.

C'est un moment d'échange verbal ou non verbal entre eux et avec l'adulte.

Exemples de moments de partage entre les saveurs, les goûts, les senteurs :

- Éveil sensoriel autour d'un atelier découverte
- Atelier cuisine : confection de tartes sucrées/salées, feuilletés, gâteaux...
- Les goûters d'anniversaires, les fêtes (Noël, Pâques, Fête de fin d'année, la chandeleur, carnaval, la semaine du goût).



ANNIVERSAIRES ET TEMPS FESTIFS :

À Grain d'aile, il est possible de fêter les anniversaires pour les enfants de deux ans et plus. Nous souhaitons que l'anniversaire ait été fêté en famille au préalable.

Pour cette occasion, nous acceptons les gâteaux (maison ou pas) ainsi que les boissons. Au vue de l'âge des enfants, les bonbons ne sont pas acceptés.



L'équipe porte un soin tout particulier au sommeil des enfants.

RESPECTER LE RYTHME DE SOMMEIL DE CHAQUE ENFANT

Les locaux ont été aménagés de façon à favoriser au maximum le confort et le sommeil de l'enfant : nous avons opté pour des petits dortoirs séparés des lieux de vie mais à proximité de ceux-ci. Nous disposons de trois dortoirs par section.

Des lits à barreaux sont prévus pour les plus petits, puis des couchettes pour les plus grands.

Le rythme individuel de l'enfant est pris en compte grâce à l'observation des signes d'endormissement.

Les enfants sont répartis dans le dortoir en fonction des besoins et des rythmes de chacun.

L'enfant se lève ou est levé lorsqu'il est complètement réveillé.

LES REPÈRES

Les dortoirs sont aménagés de manière à respecter les repères des enfants :

- Les lits sont nominatifs (pour la plupart) et toujours à la même place.
- Une décoration personnalisée est faite pour chaque enfant et pour chaque espace sommeil. Un plan des dortoirs est affiché pour le personnel.

RESPECT DES RITUELS D'ENDORMISSEMENT

Les rituels de l'enfant sont respectés dans la mesure où ils sont gérables en collectivité.

Après le déshabillage, les enfants sont invités à aller chercher leur doudou et leur sucette.

Pour les plus grands, nous favorisons une atmosphère calme de préparation à la sieste collective en leur racontant une petite histoire.

L'adulte reconforte par sa présence les enfants qui en ont besoin (paroles, gestes d'apaisements...).

Les enfants sont accompagnés par une personne qui les aide à se coucher et reste pour l'endormissement.

Les dortoirs des moyens et grands sont surveillés par un adulte jusqu'au réveil de tous les enfants.

Par respect du sommeil des enfants, c'est le personnel et non les parents, qui couche et lève les enfants dans les dortoirs mis à part si l'enfant est seul dans le dortoir.

Afin de respecter le rythme biologique de l'enfant, nous ne réveillons pas un enfant qui dort, dans la mesure du possible.



En collectivité il s'agit d'un objet familier qui aide l'enfant dans son adaptation à l'environnement et à la séparation.

Le « doudou » permet à l'enfant de créer du lien entre la famille et l'extérieur. Il l'accompagne partout cependant il est possible que certains enfants n'en éprouvent pas le besoin.

Il y a des moments importants où l'enfant a plus particulièrement besoin du « doudou » : séparation, changement du lieu de vie, sommeil, chagrin, âge...

Nous souhaitons respecter ce besoin, ce qui implique de ne pas interdire le « doudou » et d'entendre au cas par cas ce besoin de réassurance, mais nous essayons également d'amener l'enfant à se séparer de son « doudou » pour le temps d'activités, le repas, les sorties, etc.

Dans notre structure nous avons installé des poches à « doudou » qui permettent à l'enfant de l'avoir à disposition quand cela est nécessaire.





HYGIÈNE CORPORELLE

A travers l'initiation à l'hygiène corporelle, nous aidons l'enfant à acquérir la plus grande autonomie possible. L'équipe s'attache à être respectueuse des capacités de l'enfant, nous ne ferons pour lui que ce qu'il n'est pas capable d'effectuer seul.

« Apprends-moi à faire tout seul... » (Pédagogie Montessori)

1) Un lavage des mains est prévu lors de chaque passage à table, après les activités salissantes, après le passage aux toilettes et autant de fois qu'il est nécessaire. Nous utilisons le gant pour les plus petits, et les petits lavabos à partir du moment où l'enfant se tient debout. Ils apprennent à relever les manches, à se savonner et se sécher les mains.

2) Le visage : le nettoyage du visage est effectué après les repas et chaque fois que cela est nécessaire. Les enfants apprennent à se servir d'un gant.

3) Mouchage du nez : tant que l'enfant ne sait pas se moucher, l'adulte effectue des soins de nez avec un sérum physiologique. On apprend au plus grand à demander un mouchoir et à souffler par le nez.

4) Les changes : il est effectué du début à la fin par la même personne, c'est un moment de communication individualisée et un moment privilégié entre l'enfant et l'adulte.

Des moments de changes sont prévus avant les repas, au lever de sieste et chaque fois que cela est nécessaire.

Nous demandons toujours aux familles une ou plusieurs tenues vestimentaires de rechange pour leurs enfants en cas de besoin ; il est important de vérifier régulièrement le casier de l'enfant pour qu'il y ait toujours une tenue de rechange.

ACQUISITION DE LA PROPRETÉ

L'équipe est très attentive à la maturation neurophysiologique de l'enfant (pas de mise sur le pot avant l'acquisition de la marche). La propreté n'est jamais imposée car ce serait soumettre l'enfant au désir de l'adulte. Le dialogue avec les parents est indispensable pour mettre en place le moment pour enlever les couches. Dès que l'enfant manifeste le désir d'utiliser les toilettes, nous accédons à sa demande et lui proposons régulièrement.

Quand l'enfant maîtrise la propreté, il se rend seul aux toilettes (sous la surveillance d'un adulte, en respectant sa pudeur).

UNE INITIATION COLLECTIVE

Le but est d'inviter l'enfant à participer à la vie collective de la structure petite enfance. Nous proposons à l'enfant d'aider au rangement. Il peut mettre sa serviette au sale. Si l'enfant manifeste le souhait d'aider au nettoyage des tables l'équipe facilite sa demande. De la même manière, nous l'incitons à ranger lui-même ses affaires dans son casier



Le jeu fait partie intégrante de la vie de l'enfant, il est aussi naturel pour lui que de se développer, explorer, apprendre, communiquer, mais avec une dimension spécifique : « le plaisir », et cela dans quelque environnement social que se soit.

Par son fonctionnement, la structure donne la possibilité aux enfants dans des moments ciblés d'investir tous les jeux à l'intérieur de chaque espace de vie (ouverture des deux sections).

Diverses expérimentations sont proposées : psychomotrices, créatives, jeux symboliques, jeux d'éveil, la pataugeoire (l'eau), la ludothèque, la bibliothèque, les promenades, le marché etc., en mettant l'accent sur l'importance du « JEU LIBRE »

Nos observations des enfants dans le jeu nous permettent de réaménager les espaces en fonction de leurs besoins.

LA PATAUGEOIRE : UNE SPÉCIFICITÉ DE LA STRUCTURE

Les activités d'eau ont un intérêt qui semble universel pour le jeune enfant. Elles lui permettent de découvrir son corps, de se détendre et d'expérimenter.

L'espace « pataugeoire » dont nous disposons dans notre structure facilite la mise en place régulière des jeux d'eau. Cette activité nécessite un temps de préparation indispensable. Nous organisons autour de cette activité un environnement adapté, sûr, riche, stimulant et varié pour l'épanouissement de chacun.

- Jouer avec l'eau procure aux enfants un plaisir immense ; c'est un moment particulier où l'enfant va faire de nouvelles expériences sensorielles.

- L'eau permet une aisance motrice : elle va aider l'enfant à avancer, reculer, ..., et lui donne envie de se propulser.

- L'eau porte, enveloppe, caresse la peau et favorise la détente et la relaxation.

L'épanouissement de l'enfant pourra être total si l'eau devient un facteur de communication, un lieu de complicité et d'échanges où l'adulte a sa juste place.

Nous proposons cette activité uniquement aux enfants qui savent s'asseoir seuls.





LE JEU LIBRE

Dans tous les temps de jeux, l'équipe propose, encadre, aide, encourage, guide chaque enfant mais surtout respecte ses désirs et ses choix (faire ou ne pas faire...) à travers l'écoute, l'observation et le dialogue.

Dans la structure, l'équipe propose différents lieux et moments de jeux libres :

- Dans chacun des groupes de vie, c'est-à-dire des bébés et moyens/grands.
- En libre circulation entre les groupes les Plumes et Libellules.

À l'intérieur ou à l'extérieur, à travers le jeu libre l'adulte permet à l'enfant de laisser libre cours à son imagination et à sa propre créativité, ce qui l'aide à se construire et favorise son développement personnel.

Le professionnel laisse l'enfant s'exprimer librement en lui offrant la possibilité de l'inclure ou pas dans son jeu.

L'équipe travaille en étant disponible mais sait rester non intrusive lors des jeux libres. A ce moment-là l'adulte a un rôle d'observation et de sécurité affective.

Dans le jeu libre « rien n'est fait au hasard ».

LA BIBLIOTHÈQUE

Un travail de partenariat avec la bibliothèque du quartier est mis en place. Il se décline de différentes manières :

- Un groupe d'enfants se rend à la bibliothèque une fois par semaine parmi les enfants les plus grands.
- Une fois par mois; de 13h15 à 14h la bibliothécaire intervient dans la structure auprès des enfants plus jeunes.
- L'équipe propose de nouveaux livres aux enfants tout au long de l'année. Elle effectue un travail de réflexion autour du livre.
- Le livre est aussi un support pour rythmer et cadencer des moments de vie quotidienne des enfants (exemple : retour au calme, siestes, etc....)





LA PSYCHOMOTRICITÉ

La psychomotricité contribue au développement global de l'enfant que ce soit au niveau moteur, affectif ou intellectuel.

Elle permet à l'enfant, à travers l'éveil corporel de maîtriser ses mouvements dans l'espace et contrôler ses déplacements.

La psychomotricité vise l'autonomie et l'épanouissement de l'enfant dans sa relation à l'autre et à l'environnement.

1) Le pied nu :

Pour l'équipe le pied nu a toute son importance. Il favorise tout d'abord la stabilité, puis il permet à l'enfant de se propulser quand il se déplace à quatre pattes et/ou en rampant. Le sol donne des sensations diverses à l'enfant.

Le pied nu permet :

- D'aider l'enfant à maîtriser progressivement son corps et l'espace ;
- La prise de contrôle progressive par l'enfant de son système musculaire ;
- D'apprendre à anticiper un changement de direction ou le franchissement d'un obstacle et apprendre la vitesse à laquelle s'effectue le déplacement.

Par rapport aux moments d'inter-âge le pied nu est une sécurité supplémentaire.



2) La posture des bébés :

Il est important de ne pas devancer les acquisitions motrices de l'enfant afin qu'il puisse découvrir son corps et s'approprier son développement.

Un enfant n'ayant pas appris à s'asseoir seul est prisonnier de sa position. Il perd l'équilibre, il ne peut pas revenir en arrière, ni aller de l'avant, ni se redresser quand il tombe. Il est davantage passif.

Cependant, l'équipe est attentive à l'évolution personnelle de l'enfant au sein de son entourage familial (mise en commun de son évolution dans ses différents milieux de vie et de son développement). Ce qui implique des transmissions et des informations précises entre la famille de l'enfant et l'équipe éducative.



Quelles activités	Pourquoi	Comment
Semoule, Graine, Pâtes	Transvaser, verser, vider, remplir, manipuler. Faire des traces, toucher Développer la psychomotricité fine.	Bassines, différents contenants et ustensiles Debout, Assis Coquilles (bac à sable) Mains, pieds, corps.
Perles, Gouffettes	Se concentrer, Favoriser la socialisation, Découvrir les couleurs, Psychomotricité fine. maîtriser les mouvements, affiner le geste, Développer la logique, Développer l'imaginaire.	Différentes formes et couleurs Construire et détruire,
Psychomotricité	Découvrir son corps Evoluer dans l'espace Maîtriser ses mouvements et contrôler ses déplacements Respecter les autres Dépasser ses limites	Le pied nu Aménagement de l'espace Parcours, ronde, danse, tunnel, Piscines à balles, mur d'escalade... Jeux extérieurs : porteurs, ballons... Imiter
Musique, chansons	Entendre, écouter Découvrir différents sons, instruments, les rythmes Connaître un répertoire commun Enrichir le langage Se faire entendre Développer l'imaginaire Développer les gestes Développer la mémoire	Comptines, danses, chants, musiques, bruitages, instruments, gestuelle, voix Cahier de chansons
Coucou, caché	Apparition, Disparition Apprivoiser la séparation	Foulards, Jeux de mains, objets, cachettes.....
Dinette, poupée, docteur, garage	S'identifier dans le monde des adultes (faire comme) Développer l'imaginaire Partager avec les autres Se différencier Développer l'autonomie Libérer ses émotions Enrichir le vocabulaire	Jeux symboliques : Aménagement de l'espace : coin dinette, garage... Déguisements



AUTRES D'ACTIVITÉS D'ÉVEIL

Quelles activités	Pourquoi	Comment
Peinture, dessin	Travailler l'imagination (créativité) Découvrir les couleurs les matières, les textures... Découvrir leur corps, Se situer dans l'espace Développer le geste Sensations tactiles S'exprimer Apprendre à utiliser des ustensiles différents.	Varié les supports, papiers, cartons... Varié les positions : vertical, horizontal, chevalets, debout, ... Varié les couleurs Varié les instruments : pinceaux, éponges, mains, pieds, brosse à dents, crayon, feutre, peinture... Varié les matières : sable, mousse à raser... De manière individuelle ou collective.
Livres, histoires, contes	Développer l'imaginaire Apprendre des mots, des sons Manipuler, Découvrir, Mettre en mot différentes situations de la vie quotidienne Apprendre à respecter les livres Découvrir la chronologie d'une histoire et les images.	Coin lecture libre choix, seul, livre à disposition, Raconter par les professionnelles ou la bibliothécaire Sortie à la bibliothèque Spectacles, conteuse
Pataugeoire et jeux d'eau	Découvrir son corps Mobilité du corps dans un élément différent. Se défouler, Se détendre, Se propulser, se rafraîchir. Transvaser, Manipuler, Découverte sensorielle, tactile Socialisation.	Pataugeoire, Douchettes, lavabos Les animaux en plastiques, eau chaude, eau froide. Variance des contenants : bassines, verres, pistolet à eau ; Portage : notion de flotter.
Pâte à modeler Pâte à sel, Terre, Sable à modeler	Manipuler, Pétrir, Imaginer, Sentir, Toucher, Emietter, Créer, Tester la matière et sa résistance, Faire des traces, Faire et défaire, développer la psychomotricité fine, imiter, Reproduire. Libérer ses émotions.	Varié les matières à manipuler... Utiliser des supports variés : mains, rouleaux, couteaux, emporte pièces...



Quelles activités	Pourquoi	Comment
Jeux extérieurs, Sorties	Découvrir l'environnement extérieur (saisons...) Créer un lien privilégié et sécurisant avec l'adulte Se défouler Développer l'autonomie	Le marché, sortie de fin d'année Promenade, sauter, courir, se rouler dans l'herbe ; Habillage et déshabillage, reconnaître ses vêtements
Cuisine	Découvrir les goûts (éveil des sens) Découvrir et manipuler les aliments Découvrir les odeurs... Transformation des aliments : solides, liquides Socialisation Notion d'hygiène	Casser les œufs Mélanger, malaxer, mesurer, goûter... Déguster ensemble Respecter les règles : attendre son tour Se laver les mains
Jeux de constructions	Construire/détruire Se concentrer, manipuler (motricité fine, maîtrise de soi, patience) Apprendre à gérer la séparation (faire et défaire/absence et présence)	Légos, puzzle, briques, kappla...
Jeux de société	Socialisation : jouer chacun son tour, réussir/échouer,, Apprendre à respecter les règles	Loto, jeux de mémoire, jeu du verger...



À retenir

Le pied nu :
une valeur importante
pour l'équipe

Nous ne réveillons pas
les enfants qui dorment
dans la mesure du possible

Les enfants doivent toujours
avoir des habits de
rechange dans le casier

Les médicaments sont donnés
uniquement sur ordonnance
(*cf règlement médical*)

Réunion d'équipe
et
fermeture 1 fois/mois à 17h

Boucles
d'oreilles interdites

La pataugeoire :
une spécificité de la structure

Bibliothèque 1 fois/semaine
et
bébés lecteurs à la crèche 1 fois/mois

Ne pas mettre l'enfant dans
une position qu'il n'a pas
encore acquise

Pour une meilleure communication lors des
transmissions concernant
les enfants, n'utilisez pas votre portable
au sein de la crèche



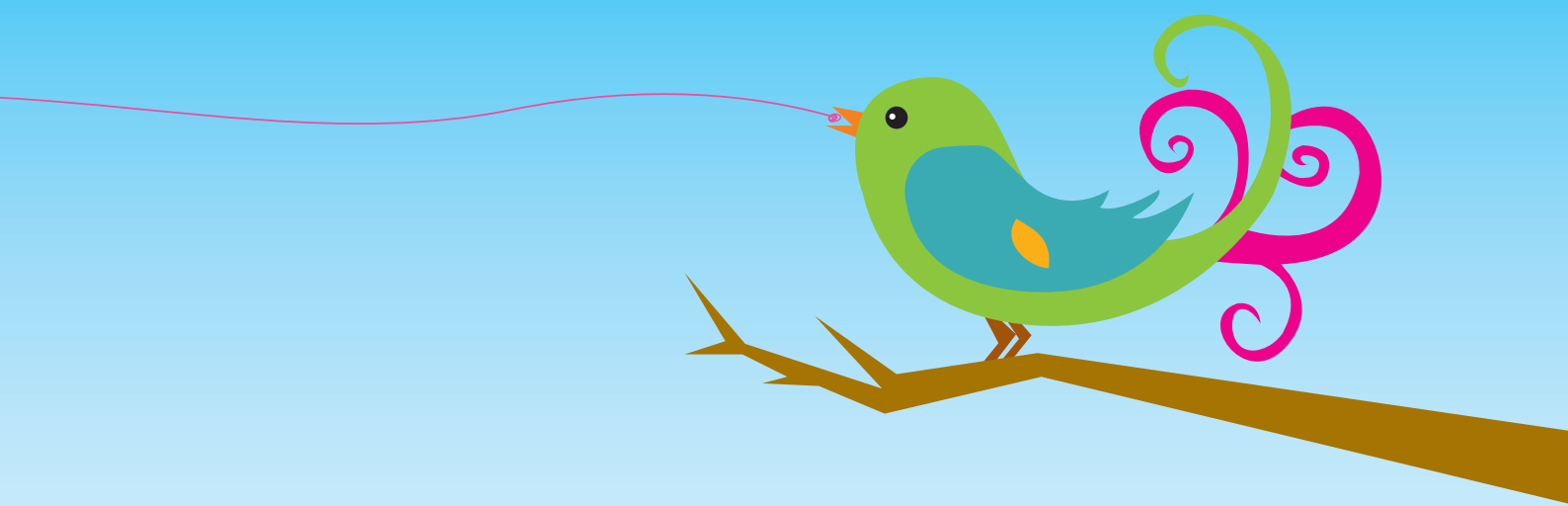
Les établissements d'accueil du jeune enfant (EAJE) sont des lieux propices au développement et à l'épanouissement de l'enfant, où, parents et professionnels apportent leurs regards croisés et bienveillants.

Une évaluation des actions est prévue et le projet est réajusté régulièrement avec l'ensemble du personnel. C'est également grâce aux échanges avec vous parents et votre participation à nos différentes actions (sorties bibliothèque, organisation des fêtes, participation au conseil d'établissement, etc.) que nous pouvons aussi le faire évoluer.

Ce projet offre une base de travail commune indispensable, un repère, une référence précieuse et un lien qui donne sens pour les parents.

L'équipe Grain d'Aile.





Multi-accueil Grain d'Aile
Rue de la Convention
38200 Vienne
(Quartier d'Estressin)
04 74 85 61 02
graindaile@viennagglo.fr

ViennAgglo 